

Открытая олимпиада профессионального мастерства среди обучающихся профессиональных образовательных организаций с ограниченными возможностями здоровья и инвалидностью в Свердловской области

УТВЕРЖДАЮ
Региональный центр
развития движения «Абилимпикс»

Руководитель _____ Чешко С.Л.
«20» февраля 2025г.

КОНКУРСНОЕ ЗАДАНИЕ по профессии ШВЕЯ /Оператор швейного оборудования / Портной



Екатеринбург, 2025

**Открытая олимпиада профессионального мастерства среди
обучающихся профессиональных образовательных организаций
с ограниченными возможностями здоровья и инвалидностью
в Свердловской области**

Конкурсное задание для проведения регионального этапа Олимпиады профессионального мастерства среди обучающихся ПОО Свердловской области, по основной программе профессионального обучения – программе профессиональной подготовки по профессии «19601 ШВЕЯ», (адаптированной для лиц с ограниченными возможностями здоровья), 2025год

Разработчики:

Лапина Анна Валерьевна, заведующий Учебно- производственным отделением

Карташова Елена Дмитриевна, старший мастер

Правообладатель: ГАПОУ СО «Областной техникум дизайна и сервиса», г. Екатеринбург

Конкурсное задание рассмотрено на заседании цикловой комиссии швейного профиля ГАПОУ СО ГАПОУ СО «Областной техникум дизайна и сервиса», г. Екатеринбург

Открытая олимпиада профессионального мастерства среди обучающихся профессиональных образовательных организаций с ограниченными возможностями здоровья и инвалидностью в Свердловской области

Олимпиада профессионального мастерства среди обучающихся с ограниченными возможностями здоровья и инвалидностью, представляет собой соревнование, предусматривающее выполнение практико-ориентированных конкурсных заданий по профессии «Швея».

Конкурсное задание Олимпиады направлено на выявление профессиональной подготовки участников Олимпиады (далее – участники), владения профессиональной лексикой, умения применять современные технологии, а также на мотивацию участников к применению творческого подхода к профессиональной деятельности и высокой культуре труда.

Олимпиада включает в себя выполнение профессионального комплексного задания, нацеленного на демонстрацию знаний, умений, опыта в соответствии с видами профессиональной деятельности при прохождении практического тура.

Практический тур

Задание содержит наиболее значимые для работы швеи умения:

- рационально организовывать рабочее место для ручных, машинных и влажно-тепловых работ;
- выполнять ручные, машинные, влажно-тепловые работы;
- обрабатывать узлы и детали швейного изделия; □ выполнять сборку швейного изделия; □ контролировать качество выполненной работы.

Оценка практического задания производится в соответствии с утвержденными критериями по бальной системе.

Максимально возможное количество баллов за задание – 100 баллов.

Время выполнения – 3,0 часа.

**Открытая олимпиада профессионального мастерства среди
обучающихся профессиональных образовательных организаций
с ограниченными возможностями здоровья и инвалидностью
в Свердловской области**

ПАМЯТКА

**участника по выполнению практического тура Уважаемые
конкурсанты!**

Проведение олимпиады проходит в 1 этап, выполнение практического задания.

Перед началом проведения конкурса главный эксперт проводит жеребьевку, для определения номера участника.

Для участников:

- проводится инструктаж по технике безопасности;
- знакомство с рабочими местами и предоставляемым оборудованием;
- проверка исправности и работы швейного, утюжильного и иного оборудования.

Время выполнения практического задания – 3,0 часа.

1. Участникам представляется техническое задание: технический рисунок модели и технологическая карта изготовления швейного изделия.
2. Для изготовления изделия - организатор областного тура каждому участнику предоставляет раскроенные детали швейного изделия с припусками на обработку из хлопчатобумажной ткани, нитки для машинных и ручных работ.
3. Для изготовления изделия участники должны иметь свои инструменты и приспособления. Содержание швейной коробки должно соответствовать инфраструктурному листу.
4. По окончании работы конкурсантами должно быть представлено готовое швейное изделие.

Для обеспечения равных условий участникам запрещается использовать на площадке иное оборудование и материалы, кроме тех, что предоставлены организаторами.

При выполнении задания внешний вид участников должен соответствовать требованиям безопасности труда и санитарным нормам.

При несоблюдении условий олимпиады, грубых нарушениях правил безопасности труда участник олимпиады по решению экспертной группы отстраняется от дальнейшего выполнения практического задания!

Открытая олимпиада профессионального мастерства среди обучающихся профессиональных образовательных организаций с ограниченными возможностями здоровья и инвалидностью в Свердловской области

Критерий оценивания выполнения задания

№	Критерий оценки	Максимальные баллы
1	2	3
Пошив Юбки		-
1.	<p>Организация рабочего места во время выполнения работы и после ее окончания: рационально организует рабочее место для выполнения различных видов работ:</p> <p><input type="checkbox"/> Ручных;</p> <p><input type="checkbox"/> Машинных;</p> <p><input type="checkbox"/> ВТО</p>	3
2.	Наличие спецодежды (фартук, головной убор, удобная обувь)	5
3.	<p>Соблюдение техники безопасности при выполнении:</p> <p>1. Ручных работ (работа с наперстком, хранение игл и булавок в игольнице, использование приспособлений при обрезании ниток, соблюдение правильной рабочей позы)</p> <p>2. Машинных работ (заправка ниток, замена иглы проводится при выключенном двигателе, хранение инструментов во время работы машины не около движущих частей машины)</p> <p>3. ВТО (правила проверки нагрева рабочей поверхности утюга, работы с электрооборудованием)</p>	6
4.	<p><u>Общее впечатление.</u></p> <p>Изделие соответствует эскизу / техническому рисунку.</p> <p>Отсутствуют загрязнения, следы мела, мелкого мусора.</p> <p>Отсутствуют «навалы», ласы, опалы, замины, разрезы, заломы.</p> <p>Общее эстетическое восприятие</p>	6
Соблюдение заданных основных параметров		
5.	Длина изделия от сгиба цельнокроеного пояса ($55,0 \pm 0,2$) см.	5
6.	Ширина шва подгибки ($8,5 \text{ см.} \pm 0,1$) см.	5
7.	Ширина подгибки верхнего среза ($9,0 \pm 0,1$) см.	5
8.	Расстояние от верхнего края до строчки ($4,0 \pm 0,2$) см.	5
9.	Ширина подгибки низа ($2,0 \pm 0,1$) см.	5
10.	Отделочная строчка по низу изделия шириной ($1,9 \pm 0,1$) см.	5
11.	Длина изделия от сгиба цельнокроеного пояса ($55,0 \pm 0,2$) см.	5
Качество сборки		
Обработка		-

Открытая олимпиада профессионального мастерства среди обучающихся профессиональных образовательных организаций с ограниченными возможностями здоровья и инвалидностью в Свердловской области

12.	<u>Обработка боковых швов.</u> Отсутствие нарушения целостности машинных строчек. Одинаковая ширина швов по всей длине. Наличие всех строчек стачивания	5
13.	<u>Обработка средних швов.</u> Отсутствие нарушения целостности машинных строчек. Одинаковая ширина швов по всей длине. Наличие всех строчек стачивания	5
14.	<u>Обработка верхнего среза юбки цельнокроеным поясом.</u> Качество строчек;	5

**Открытая олимпиада профессионального мастерства среди обучающихся
профессиональных образовательных организаций
с ограниченными возможностями здоровья и инвалидностью
в Свердловской области**

	отсутствие перекоса или смещения на участке пояса; качество выполнения утюжки узла; равномерность сборки на эластичную тесьму	
15.	Обработка пояса. Ширина пояса по всей длине ($4,5 \pm 0,1$) см.	5
	Пояс не перекручен. Не видны внутренние припуски обтачного шва. Отсутствие канта. Влажно-тепловые операции выполнены в соответствии с техническими условиями.	5
	Работы по соединению поясов с боковым швом выполнены в соответствии с техническими условиями, расстояние от верхнего края ($4,0 \pm 0,2$) см.	5
	Углы двух концов съемного пояса симметричны относительно друг друга. Без утолщений и дырок.	5
5.	Обработка низа. Подгибка низа не перекручена, боковые и шаговые швы четко совпадают со швами на подгибке.	5
	Строчки ровные и качественные (отсутствие пропусков стежков, нарушения целостности, натяжения или слабины материала и нитей в строчках)	5
Общее количество баллов		100

1. ИНФРАСТРУКТУРНЫЙ ЛИСТ

1.1 Оборудование, предоставляемое на площадке

Наименование	Количество на 1 участника	Примечание
Рабочий стол с гладкой поверхностью	1	для ручных работ
Стул	1	
Промышленная стачивающая машина (Typical)	1	для машинных работ
Промышленная крайобметывающая машина, оверлок (Typical, JACK)	1 ед. на 2 участника	для машинных работ
Светильник местный	1	на всех машинных местах
Гладильная доска LELIT 070	1 ед. на 2 участника	
Утюг	1 ед. на 2 участника	
Мусорная корзина	1	

Открытая олимпиада профессионального мастерства среди обучающихся профессиональных образовательных организаций с ограниченными возможностями здоровья и инвалидностью в Свердловской области

Совок, веник	1	на несколько участников
Вода питьевая бутилированная	1	
Стаканчики	2	

1.2 Материалы, предоставляемые организаторами олимпиады

Наименование	Количество на 1 участника	Примечание
Готовый крой основных деталей	1 комплект	Ткань хлопчатобумажная
Нитки швейные (полиэстер)	2 шт.	В цвет основного материала

1.3 Список инструментов и приспособлений, которые необходимо иметь участнику (Toolbox)

Наименование	Количество на 1 участника	Примечание
Иглы для ручных работ	2	№ 1,3
Наперсток	1	по размеру участника
Ножницы для мелких работ	1	
Сантиметровая лента	1	
Булавки портновские	1 упаковка	
Кольшечек	1	на усмотрение участника
Линейка металлическая	1	не более 50 см
Мел портновский	1	
Нитевдеватель	1	на усмотрение участника
Распарыватель	1	на усмотрение участника
Спец. одежда: фартук, косынка, сменная обувь (<i>резинка для длинных волос</i>)	1 комплект	

2. ПРАКТИЧЕСКИЙ ТУР

Время выполнения практического задания – 3,0 часа ЗАДАНИЕ:

Пошив юбки из хлопчатобумажной ткани.

2.1 Описание внешнего вида юбки

Юбка без подкладки, для женщин младшей возрастной группы из хлопчатобумажной ткани.

Пояс у юбки цельнокроеный с эластичной тесьмой. В боковые швы вставлены отделочные пояса, который завязываются спереди на бант. Ширина поясов в готовом виде 4,5 см, длина 75 см.

**Открытая олимпиада профессионального мастерства среди
обучающихся профессиональных образовательных организаций
с ограниченными возможностями здоровья и инвалидностью
в Свердловской области**

Верхний срез изделия обработан швом в подгибку с открытым обметанным срезом, ширина подгибки 9 см, ширина шва 8,5 см. На поясе имеется отделочная строчка, расположенная на 4 см ниже верхнего края юбки. Эластичная тесьма вставлена в нижнюю часть пояса.

Длина юбки 55,0 см.

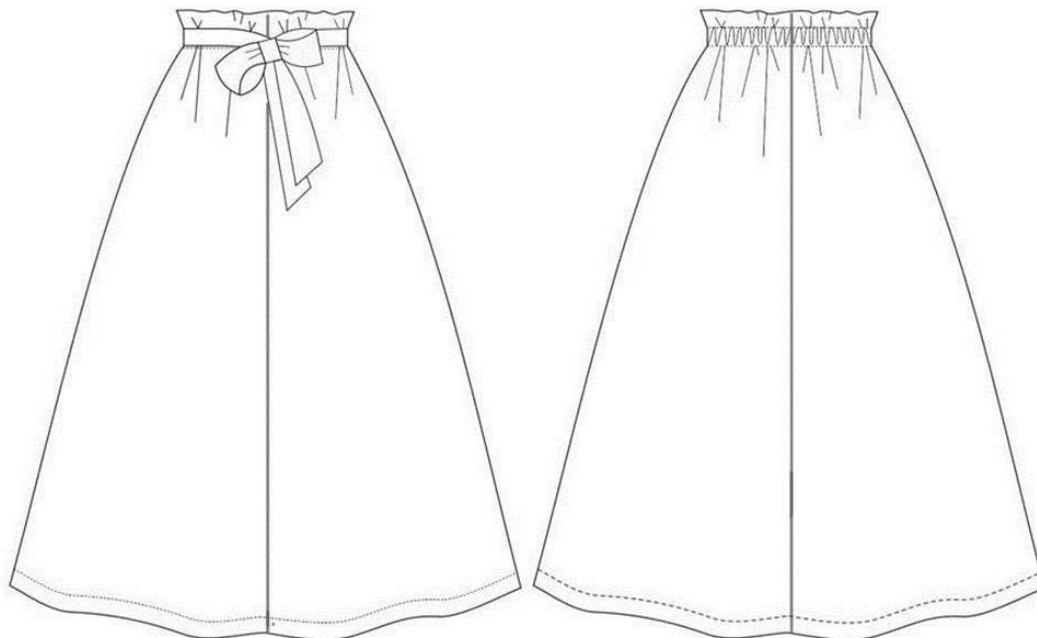
Низ изделия обработан швом в подгибку с закрытым срезом. Ширина подгибки 2,0 см. По низу изделия проложена строчка, ширина шва 1,9 см.

№ п/п	Наименование детали	Количество деталей
1.	Заднее полотнище юбки, цельнокроеное с поясом	2
2.	Переднее полотнище юбки, цельнокроеное с поясом	2

Открытая олимпиада профессионального мастерства среди обучающихся профессиональных образовательных организаций с ограниченными возможностями здоровья и инвалидностью в Свердловской области

3.	Отделочный пояса	2
----	------------------	---

2.2 Технический рисунок модели юбки



2.3 Спецификация основных и прокладочных деталей кроя

2.4 Технологическая последовательность обработки шорт

№ п/п	Наименование операции	Технические условия (ТУ)
1.	Проверка деталей кроя юбки	
2.	Выполнить ВТО деталей кроя	
3.	Обработать детали отделочного пояса	- обтачать детали пояса ширина шва 0,7см. - вывернуть на лицевую сторону - выполнить ВТО пояса
4.	Обработать средние срезы	- ширина шва 1,0 см - обметать срез шва на краеобметочной машине ш/ш 1,0 см - выполнить ВТО
5.	Обработать боковые срезы	- ширина шва 1,0 см - обметать срез шва на краеобметочной машине ш/ш 1,0 см - выполнить ВТО боковые швы заутюжить на переднее полотнище юбки
6.	Соединение отделочного пояса с юбкой	- в боковые швы вставлены отделочные пояса - ширина поясов в готовом виде 4,5 см, - длина 75 см.

Открытая олимпиада профессионального мастерства среди обучающихся профессиональных образовательных организаций с ограниченными возможностями здоровья и инвалидностью в Свердловской области

7.	Обработать верхний срез юбки цельно выкроенным поясом	<ul style="list-style-type: none"> - верхний срез изделия обработан швом в подгибку с открытым обметанным срезом, - ширина подгибки 9,0 см, - ширина шва 8,5 см. - отделочная строчка, расположенная на 4,0 см ниже верхнего края юбки. -эластичная тесьма вставлена в нижнюю часть пояса, на заднее полотнище юбки
8.	Обработать низ изделия	<ul style="list-style-type: none"> - швом в подгибку с закрытым срезом. - ширина подгибки 2,0 см. -ширина строчка, 1,9 см.
9.	Выполнить окончательную отделку изделия и ВТО	<ul style="list-style-type: none"> - произвести чистку юбки - выполнить окончательную ВТО изделия
10.	Представить изделие на манекене	

***Примечание:** Выбор приёмов обработки и последовательности выполнения работ остается за участником.*