

**Открытая олимпиада профессионального мастерства среди  
обучающихся профессиональных образовательных организаций  
с ограниченными возможностями здоровья и инвалидностью  
в Свердловской области**

**УТВЕРЖДАЮ  
Региональный центр  
развития движения «Абилимпикс»**

**Руководитель \_\_\_\_\_ Чешко С.Л.  
«15» февраля 2023г.**

**КОНКУРСНОЕ ЗАДАНИЕ  
по профессии  
ШВЕЯ /Оператор швейного оборудования / Портной**



**Екатеринбург 2023**

**Открытая олимпиада профессионального мастерства среди обучающихся профессиональных образовательных организаций с ограниченными возможностями здоровья и инвалидностью в Свердловской области**

Конкурсные задания Олимпиады направлены на выявление теоретической и профессиональной подготовки участников Олимпиады (далее – участники), владения профессиональной лексикой, умения применять современные технологии, а также на мотивацию участников к применению творческого подхода к профессиональной деятельности и высокой культуре труда.

Каждый этап Олимпиады включает в себя выполнение профессионального комплексного задания, нацеленного на демонстрацию знаний, умений, опыта в соответствии с видами профессиональной деятельности и включает в себя теоретический и практический туры.

## **I. Теоретический тур**

Задание теоретического тура разработано на основе знаний, полученных при изучении предметов: охрана труда, оборудование швейного производства, материаловедение, технология изготовления одежды и представлено в виде теста.

Тест выполняют на отдельном бланке. В бланк заносится номер участника. В тесте предложены 15 заданий одного уровня. Необходимо выбрать номер **одного** правильного ответа. За каждый правильный ответ 2 балла. Максимальная оценка 30 баллов.

Время выполнения теста – 15 мин. Тест предоставляется только во время проведения Олимпиады.

## **II. Практический тур**

Задание содержит наиболее значимые для работы швеи умения:

- рационально организовывать рабочее место для ручных, машинных и влажно-тепловых работ;
- выполнять ручные, машинные, влажно-тепловые работы;
- обрабатывать узлы и детали швейного изделия;
- выполнять сборку швейного изделия;
- контролировать качество выполненной работы.

Оценка практического задания производится в соответствии с утвержденными критериями по бальной системе. Максимально возможное количество баллов за задание – 70 баллов. Время выполнения – 4 часа.

Максимально возможное количество баллов за комплексное задание – 100 баллов

**Открытая олимпиада профессионального мастерства среди  
обучающихся профессиональных образовательных организаций  
с ограниченными возможностями здоровья и инвалидностью  
в Свердловской области**

**ПАМЯТКА**

**участника по выполнению практического тура  
Уважаемые конкурсанты!**

Проведение олимпиады проходит в 2 этапа, выполнение тестовой части и практического задания.

Перед началом проведения конкурса главный эксперт проводит жеребьевку, для определения номера участника. Для участников проводится инструктаж по технике безопасности. Участники знакомятся с рабочими местами и предоставляемым оборудованием. Участникам необходимо проверить исправность и работу швейного, утюжильного и иного оборудования.

Время выполнения теста – 15 мин.

Время выполнения практического задания - 4 часа.

1. Участникам представляется технический рисунок, технологическая карта изготовления блузы.
2. Для изготовления блузы - организатор областного тура каждому участнику предоставляет раскроенные детали блузы с припусками на обработку из хлопчатобумажной ткани, нитки для машинных и ручных работ.
3. Для изготовления блузы участники должны иметь свои инструменты и приспособления. Содержание швейной коробки должно соответствовать инфраструктурному листу.
4. По окончании работы конкурсантами должно быть представлено готовое швейное изделие – блуза.

Для обеспечения равных условий участникам запрещается использовать на площадке иное оборудование и материалы, кроме тех, что предоставлены организаторами.

При выполнении задания внешний вид участников должен соответствовать требованиям безопасности труда и санитарным нормам.

***При несоблюдении условий олимпиады, грубых нарушениях правил безопасности труда участник олимпиады по решению экспертной группы отстраняется от дальнейшего выполнения практического задания!***

**Открытая олимпиада профессионального мастерства среди обучающихся профессиональных образовательных организаций с ограниченными возможностями здоровья и инвалидностью в Свердловской области**

**1. ИНФРАСТРУКТУРНЫЙ ЛИСТ**

**1.1 Оборудование, предоставляемое на площадке**

Наименование	Количество на 1 участника	Примечание
Рабочий стол с гладкой поверхностью	1	для ручных работ
Стул	1	
Промышленная стачивающая машина (Typical, Protex)	1	для машинных работ
Светильник местный	1	на всех машинных местах
Гладильная доска LELIT 070	1 ед. на 2 участника	
Стол гладильный с вакуумом и нагревом ROTONDI	1 ед. на всех участников	
Утюг	1 ед. на 2 участника	
Мусорная корзина	1	
Совок, веник	1	на несколько участников
Вода питьевая бутилированная	1	
Стаканчики	2	

**1.2 Материалы, предоставляемые организаторами олимпиады**

Наименование	Количество на 1 участника	Примечание
Готовый крой основных деталей	1 комплект	Ткань хлопчатобумажная
Нитки швейные (полиэстер)	2 шт	В цвет основного материала

**1.3 Список инструментов и приспособлений, которые необходимо иметь участнику (Toolbox)**

Наименование	Количество на 1 участника	Примечание
Иглы для ручных работ	2	№ 1,3
Наперсток	1	по размеру участника
Ножницы для мелких работ	1	
Сантиметровая лента	1	
Булавки портновские	1 упаковка	
Кольшек	1	на усмотрение участника
Линейка металлическая	1	не более 50 см
Мел портновский	1	
Нитевдеватель	1	на усмотрение участника
Распарыватель	1	на усмотрение участника
Спец. одежда: фартук, косынка, сменная обувь (резинка для длинных волос)	1 комплект	

**Открытая олимпиада профессионального мастерства среди обучающихся профессиональных образовательных организаций с ограниченными возможностями здоровья и инвалидностью в Свердловской области**

## **2. ПРАКТИЧЕСКИЙ ТУР**

**Время выполнения практического задания – 4 часа**

**ЗАДАНИЕ:** Изготовить блузу из хлопчатобумажной ткани, используя технологическую карту, соблюдать организацию рабочего места и технику безопасности при ручных, машинных, влажно-тепловых работ.

### **2.1 Описание внешнего вида женской блузы**

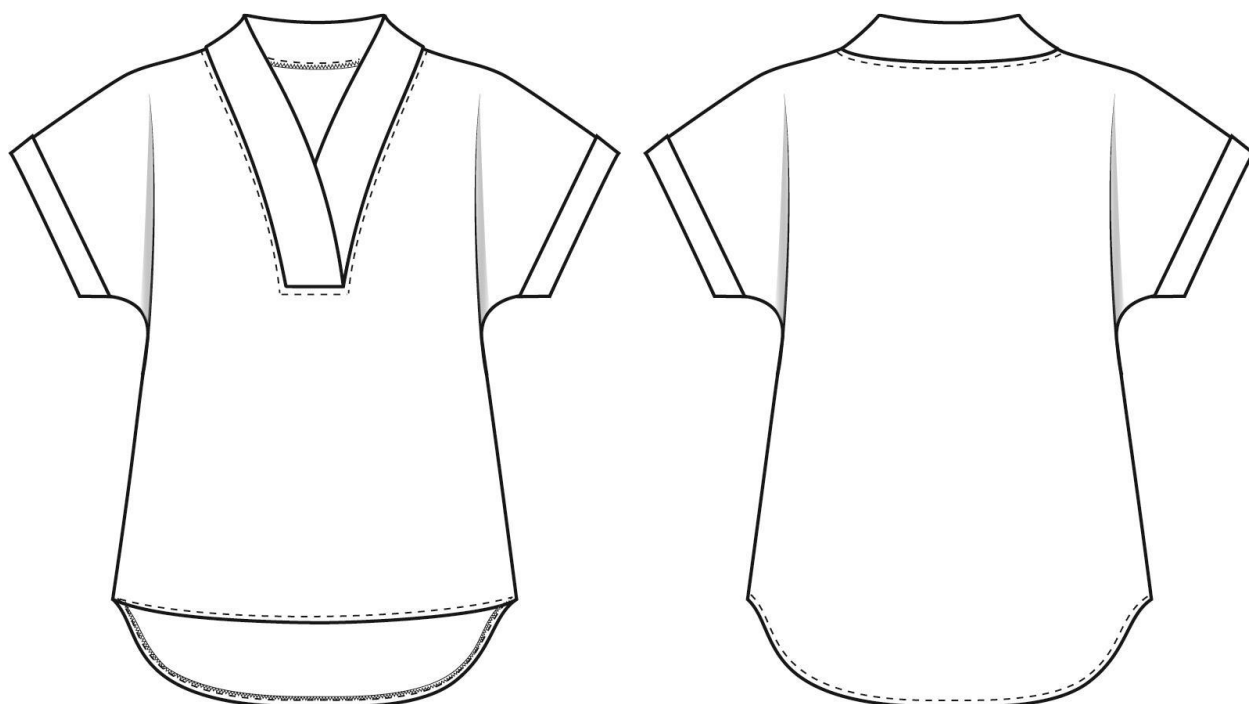
Блуза женская. Силуэт прямой, слегка расширенный к низу.

Спинка цельная. Воротник-стойка переходящий во втачную планку.

Рукав короткий цельнокроеный, оформленный по низу притачной отложной манжетой.

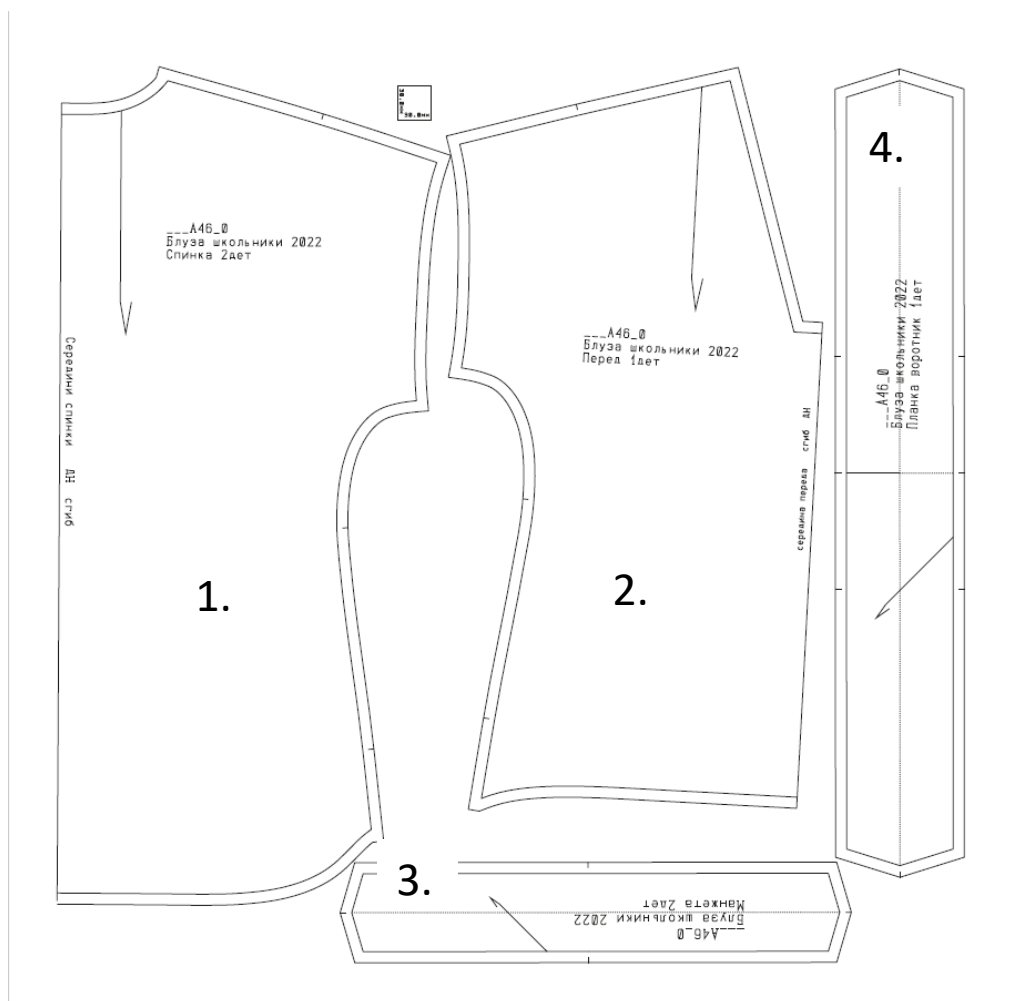
Низ блузы имеет фигурную форму. Обработан швом вподгибку с открытым обмётанным срезом.

### **2.2 Технический рисунок**



**Открытая олимпиада профессионального мастерства среди обучающихся профессиональных образовательных организаций с ограниченными возможностями здоровья и инвалидностью в Свердловской области**

**2.3 Спецификация деталей кроя женской блузы**



№	Наименование детали	Количество деталей
1	Спинка	1 деталь
2	Перед	1 детали
3	Манжета	2 детали
4	Планка-воротник	1 деталь
5	Прокладочная деталь участка месторасположения конца планки	1 деталь

**Открытая олимпиада профессионального мастерства среди обучающихся профессиональных образовательных организаций с ограниченными возможностями здоровья и инвалидностью в Свердловской области**

**2.4 Технологическая последовательность обработки блузы**

п/п	Наименование операции	Технические условия
1	2	3
<b>1.</b>	<b>Проверить детали кроя блузы</b>	
<b>2.</b>	<b>Обработка плечевых швов</b>	
2.1	Стачать плечевые срезы блузы двойной машинной строчкой	- со стороны переда - ширина шва 1,0 см <i>соединительный стачной шов взаутюжку</i>
2.2	Обметать припуски плечевых швов	- со стороны переда
2.3	Заутюжить припуски плечевых швов	- в сторону спинки
<b>3.</b>	<b>Обработка горловины ( обработка воротника-стойки переходящего во втачную планку</b>	
3.1	Продублировать участок переда (месторасположения концов у планки)	
3.2	Заутюжить стойку переходящую в планку, перегибая вдоль пополам по рассечкам	- изнаночной стороной внутрь
3.3	Втачать стойку переходящую в планку в горловину изделия	- со стороны стойки и планок; - ширина шва 1,0 см <i>соединительный стачной шов взаутюжку</i>
3.4	Проверить правильность притачивания планок	- строчки заканчиваются на одном уровне; - строчки параллельны; - в конце строчек закрепки; - расстояние между строчек = ширине планок в готовом виде
3.5	Выполнить рассечки в углах планки	- не доходя до строчек в углах на 1мм
3.6	Закрепить машинной строчкой концы планки, выправляя на изнаночную сторону, учитывая направление запаха ( <i>с лицевой стороны изделия справа на лево</i> )	
3.7	Обметать припуски швов втачивания стойки и планки	- со стороны воротника и планки
3.8	Настрочить припуски шва втачивания стойки и планок	- с лицевой стороны изделия; - ширина шва 0,5см
3.9	ВТО готового узла	- с изнаночной стороны блузы
<b>4.</b>	<b>Обработка манжет</b>	
4.1	Заутюжить манжеты, перегибая вдоль пополам по рассечкам изнаночной стороной внутрь	- со стороны нижней части манжет

**Открытая олимпиада профессионального мастерства среди обучающихся профессиональных образовательных организаций с ограниченными возможностями здоровья и инвалидностью в Свердловской области**

1	2	3
4.2	Притачать манжеты к нижнему срезу рукава, с изнаночной стороны блузы	- ширина шва 1,0 см - со стороны блузы <i>соединительный стачной шов с взаутюжку</i>
4.3	Обметать припуски шва притачивания манжет к нижнему срезу рукава	- со стороны манжет
4.4	Настрочить припуск шва притачивания манжет на рукава	- ширина шва 0,1 – 0,2 см <i>соединительный настрочной шов с открытыми срезами</i>
4.5	Заутюжить манжеты на рукава с лицевой стороны изделия	- в сторону рукава - со стороны блузы
<b>5.</b>	<b>Обработка боковых швов</b>	
5.1	Стачать боковые срезы блузы	- ширина шва 1,0 см - со стороны переда <i>соединительный стачной шов взаутюжку</i>
5.2	Обметать припуски боковых швов	- со стороны переда
5.3	Поставить закрепку на манжете вдоль бокового шва	- длина закрепки 0,7–1,0 см
5.4	Заутюжить припуски боковых швов	- в сторону спинки
<b>6.</b>	<b>Обработка низа изделия</b>	
6.1	Обметать нижний срез блузы	- с лицевой стороны
6.2	Заутюжить обметанный край блузы на изнаночную сторону	- ширина припуска 0,7–1,0 см
6.3	Застрочить нижний край блузы	- с изнаночной стороны - ширина шва 0,5 см <i>краевой вподгибку шов с обметанным краем</i>
<b>7.</b>	<b>Выполнить окончательную отделку блузы</b>	
7.1	Проверить качество готового изделия	
7.2	Очистить блузу от производственного мусора	
7.3	Выполнить ВТО готового изделия	
<b>8.</b>	<b>Готовую блузу одеть на манекен.</b>	

*Примечание: Выбор приёмов обработки и последовательности выполнения работ остается за участником.*

Время выполнения операций последовательность обработки блузы составлена без вычленения ручных прямых смёточных, замёточных, вымёточных и намёточных стежков. Время выполнения операций приведено с учётом возможных ручных прямых смёточных, замёточных, вымёточных и намёточных стежков. Участникам рекомендуется вместо ручных прямых смёточных, замёточных, вымёточных и намёточных стежков использовать булавки портновские.